



Farsta Gård

Historik



Farsta Gård
med anor från
1600- & 1700- talet

Farsta Föreningsråd 2010

KÄLLFORTECKNING

Erixon, S.: Den äldre folkliga bebyggelsen i Stockholmstrakten. 1941.

Hansson, H.: Stockholms stadsmurar. 1956.

Holmberg, S.: Stor-Stockholm. Dess uppkomst och kommunikationer. 1947.

Lindqvist, G. och Tuulse, A.: Kyrkor i Stockholm. Brännkyrka,
S. Sigfrid och Enskede. 1964.

Nordberg, T.O:son: Farsta Gård. Samfundet Sankt Eriks Arsbok. 1959.

Selling, G.: Säterier och gamla gårdar i Stockholmstrakten. 1928.

Widegren, J.A.: Brännkyrka genom tiderna, del I-II. 1941, 1956.

Ur Stockholms historia 1863 - 1963, utg. av Stadskollegiets
Reklamkommitté.

Intervjuer, gjorda våren 1971, av Carin Claréus.

Innehållsförteckning

Inledning	4
Förhistorisk tid	4
Ägare till Farsta Gård under 1400-1500 talen	4
Ägare till Farsta Gård under 1600 talet	5
Ägare till Farsta Gård under 1700 talet	6
Ägare till Farsta Gård under 1800-1900 talen	6
Hus och byggnader	7
De olika yrkeskategorierna på Farsta Gård under 1900- talet	14
Djuren	14
Slutord	15

Inledning

Söder om Stockholm på Södertörn i Brännkyrka socken ligger Farsta Gård. Bygden är gammal och redan i förhistorisk tid har det funnits befolkning vid och omkring Farsta Gård. I forntiden var Södertörn en ö och namnet Tör betyder i fornsvenskan "mur". Ovantör är det äldsta namnet på den del av Södertörn eller Tören, som är belägen norr och nordväst om skiljemuren Hanveden. De båda rullstensåsarerna som följer Södertörn i hela sin utsträckning, är särskilt rika på fornlämningar.

Förhistorisk tid

Även vid Farsta Gård finns det fornlämningar. Dels utforskade gravhögar från yngre järnåldern (400 - 1000 e kr) och där det finns gravhögar, där bör det ha bott människor, om inte just intill så i alla fall i närheten, dels den välbekanta runstenen, med drakslinga och kors från 1000-talet, med texten: "Tore och Sven läto resa stenen efter Vinjut sin bror, Helgas son". Ytterligare en runsten, något skadad, finns vid Ågestaan, där texten kan tolkas ungefär: "Tore och Sven läto resa stenen efter sin fader". Att det bör vara samma Tore och Sven får man väl anta och då är det inte svårt att tro att platsen var bebodd av just dessa personer.

Närheten till sjön Magelungen måste ha lockat en hel del. Där kunde man få fisk och dricksvatten. Sedan var skogarna runtomkring rika på villebråd. Dessutom hade man säkerligen eget åkerbruk och boskap på gården. Inte förrän på 1100-talet blev Södertörn genom landhöjningar en halvö. Under Birger Jarls tid, på 1200-talet, började det dyka upp storgårdar och så småningom blev Södertörn en herrgårdsbygd.

Ögare till Farsta Gård under 1400- och 1500- talen

De medeltida skrivna källorna om Farsta är sparsamma. År 1477 bodde det en Holvast i Farsta och 1486 - 1519 en Mårten. 1524 hade Knut gården och 1563 fanns Lasse i Farsta. På 1570-talet nämns "Kärringen i Farsta". Hon brukade köpa pålar, som flottades från Enhörna, och som sedan såldes i Stockholm. Brännkyrka socken började nu bli känd genom virkesleveranser till Stockholm; detta

genom att landsvägarna började byggas ut.

Ägare till Farsta Gård under 1600-talet

Under 1600-talet ägdes Farsta Gård av flera kända ätter. År 1605 gifte sig riksrådet och Gustav 11 Adolfs lärare, den välkände Johan Skytte med Maria Nääf, som bodde på Älvsjö. Älvsjö ärvdes så småningom av makarnas dotter Anna Skytte, som var gift med amiralen och landshövdingen friherre Göran Gyllenstierna. 1628 hade Erik Bielke köpt Farsta Gård, som då övergick från skattehemman till frälsehemman. Ett utdrag ur skattelängden år 1628 ger upplysning, dels om jordbrukets storlek, dels om skattens storlek: "Erik i Farsta: 8 tunnor 1 spann vete; tionde: 2 tunnor råg, 1 tunna korn".

1633 bytte Erik Bielke med Johan Skytte och Farsta blev gård under Älvsjö. Erik Bielke erhöi i stället en gård i Uppland.

Om Johan Skytte finns berättat, att han har skänkt den ryska kyrkklockan från 1500-talet, som hängde i Brännkyrka kyrka, men numera finns på Statens Historiska museum. På klockan finns namnet Dornazirka, en plats som ligger i närheten av Narvafloden, där svenska trupper ofta var förlagda och utkämpade strider. Efter freden 1617 uppvaktades Axel Oxenstierna och Johan Skytte av en rysk delegation, där dessa klagade över att svenskarna förde bort ryska kyrkklockor. Troligtvis har den ovan nämnda klockan kommit till Sverige vid denna tidpunkt och sedan skänkts till Brännkyrka kyrka. Antagligen var det Johan Skytte, som då bebodde Älvsjö gård, som var givaren.

På 1680-talet utdog den friherrliga ätten Skytte och Farsta ägdes nu av ätten Gyllenstierna. 1679 ärvdes Farsta Gård av Anna Skyttes dotter den ogifta Ingeborg Gyllenstierna och 1689 ärvdes gården av Anna Skyttes sondotter Maria Gyllenstierna (1666 - 1722).

Under 1690 - 1691 blev Farsta Gård indraget till kronan. Någon gång under slutet av 1600-talet har Farsta ägts av en Carl Magnus Stuart, som förutom Farsta också ägde Långbro. Att man vet det, beror på att han skänkte kyrksilver till Brännkyrka kyrka till minne av sin son, som drunknade vid Långbro. Silvret stals på 1830-talet, men

bestod av tre kalkar med paten och en vinkanna i drivet arbete med inskriften: "Till Guds namns ähra och Brenne-Kyrckia församlings nytta och prydnadt hafver herr Gouverneuren, General-Majoren och General-Quartermästaren wellborne Carl M.Stuart till Farestad och Långbro gifvit denna kanna uthij ihogkommelse aff dess lille son sahlig Johan Stuart, som här i körckian uthij Långebro graffen utt-medh altaret på Sacristi sijdan begraffen ligger: D.1702."

Ägare till Farsta Gård under 1700-talet

1715 ägdes gården av Nils Gyllenstierna (1670-1731) broder till ovannämnda Maria Gyllenstierna. Han var landshövding, samt överske för Karl XII:s dragoner, blev fånge vid Poltava och sedan bortförd i rysk fångenskap under 10 år. Nils Gyllenstierna gifte sig 53 år gammal med den 19-åriga Ulrika Juliana Brahe, som så småningom efter makens död ärvde Farsta Gård. Omkring 1750 friköptes Farsta frälsehem av Wilhelm Grubb. Gården ärvdes därefter, c:a 1753 av dottern Maria Catharina Grubb (1726 - 1794), gift med William Tottie. Maria Catharina Tottie var en gudfruktig kvinna och skänkte till Brännkyrka kyrka en mässhake, på vilken det står med förgyllda bokstäver, "Maria Catharina Grubb anno 1755". Denna mässhake sändes före 1875 till Strängnäs Museum. Dessutom hade hon skänkt en håv, på vilken det var broderat M.C.G.B. (Maria Catharina Grubb). Strax före 1770 skänkte hon även en tremastad örlogsman av trä, med kanoner i tre våningar. I fören finns en galjonsbild i form av en ängel med krona på huvudet och kalk i handen. Votivskeppet hänger nu i långhuset i Brännkyrka kyrka. Omkring 1797 köptes Farsta Gård av brukspatron Bengt Magnus Björkman.

Ägare till Farsta Gård under 1800- och 1900-talen

Under första hälften av 1800-talet ägdes Farsta Gård av släkten Björkman och därefter Almqvist. Omkring 1875 erhöll Sven Gustav Holmberg gården och omkring 1897 förvärvade grosshandlarna F.G. Althainz och Carl Bengtsson Farsta Gård genom köp. Althainz var innehavare av kvarn- och spannmålsfirman A. Svanberg & Co., som på sin tid ägt den bekanta Eldqvarn och låg på nuvarande stadshusområdet i Stockholm och som den 31 okt 1878 brann ner. Althainz och Bengtsson startade företaget AB Södertörns Villastad,

som påbörjade Farsta och Fagersjöområdet exploatering. 1902 avled Bengtsson och Althainz övertog för egen räkning hela affären. Vid sin död 1910 hade Althainz avvecklat sitt intresse i AB Södertörns Villastad.

Enligt kontrakt av den 19 april 1912 mellan Stockholms stads lantegendomsnämnd och AB Södertörns Villastad försålde nämligen bolaget sina egendomar till staden. Dessa utgjorde 3/5 mantal av frälsehemmet Farsta, Marieborg, Eriksdal (förut kallat Hökarängen med Larsboda), Eklund med Bergholm; tillsammans med andra gårdar omfattade alltsammans 645 hektar och priset var 1 miljon kronor.

Efter 1912 då Stockholms stad blivit ägare till Farsta arrenderades gården av ett flertal familjer, som efterträdde varandra. Dessa ägnade sig åt jordbruk, uppfödning av kor, som i stor utsträckning såldes som slaktdjur till Enskede slakteri, samt svinuppfödning. 1967 lämnade den sista arrendatorn Farsta Gård. Höghusen i Farsta Centrum hade redan vuxit upp och gårdens historia som levande jordbruk hade upphört.

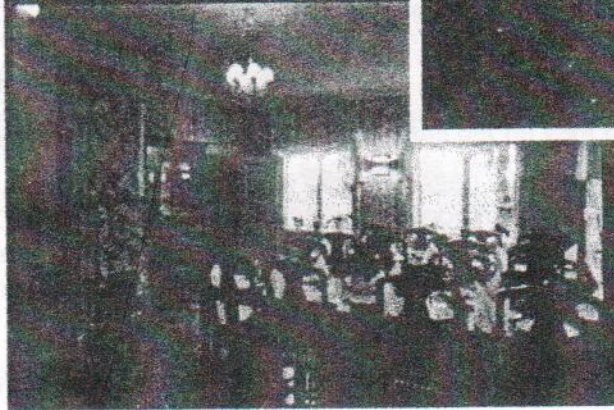
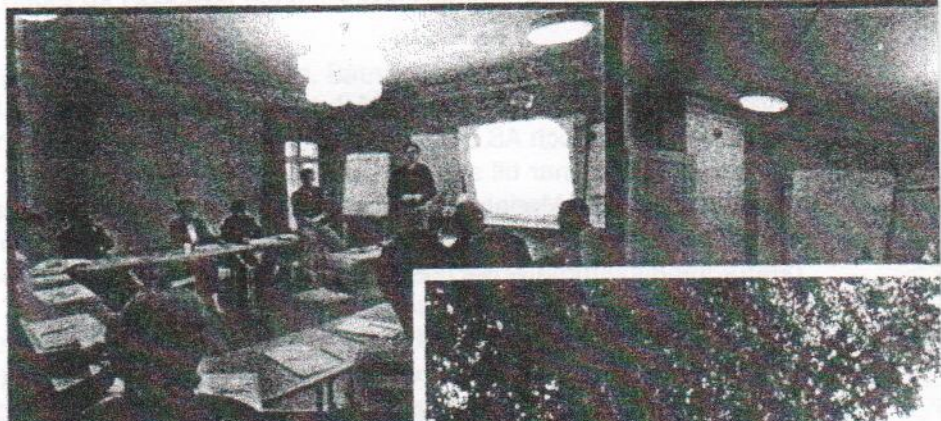
Hus och Byggnader

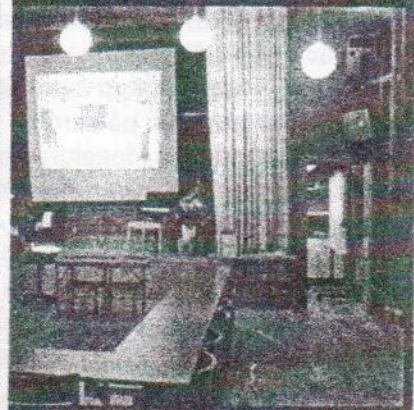
Enligt en ägomätning från år 1856 fanns under Farsta Gard ett flertal lägenheter, hus och torp. Såsom torpen Näset (på västra sidan om Magelungen), Larsboda, Grindstugan, Lund, Starrmyra, Burmanstorp, Hästhagen, Lugnet och Båtmanstorp även kallat Kvickentorp eller Grubbs, som låg just i svängen ner från Nynäsvägen mot Farsta Gård. Samt lägenheterna Marieborg, Eklund och Hökarängen.

Larsboda: var tidigare torp under Farsta och Hökarängen. Byggnaderna är knappast äldre än från 1800-talets mitt.

Burmanstorp: hade varit dagsverkstorp under Farsta. Det kan i denna funktion följas tillbaka åtminstone till 1770-talet. Traditionen anger att stället varit båtmanstorp och en tid slaktarbostad. Dessutom uppges det ha tjänstgjort som krog.

Hästhagen: var från början torp, därefter statarbostad. Anses





som det äldsta torpet under Farsta. Huset har av lokaltraditionen utpekats som "Drottning Kristinas hundkøja".

Kvickentorp eller Grubbs: f.d. Båtmanstorp under Farsta. Troligtvis byggdes det i slutet av 1700-talet av familjen Grubb. Därav namnet.

Marieborg: väster om Magelungen. Renoverades 1926 då man fann årtalet 1748. I husförhörslängden 1792 upptages en trädgårdsmästare med familj, som boende på Marieborg. Även på 1940-talet nämndes huset som trädgårdsmästarbostad.

Själva Farsta Gård bestod av huvudbyggnad, 1 bostadsflygel, 2 ut-husflyglar, stall, torp, kvarn samt bostäder för tjänstefolk. Av en beskrivning från år 1636 befanns Farsta hemman "i god lägenhet och har gott utrum med skog och torp samt ett gott fiskevatten". Manbyggnaden låg emellertid inte på samma plats som nu, utan på ett betydligt längre avstånd från Magelungens strand, ungefär där det rivna skolhuset vid Hästhagen var beläget.

I jordeboken från 1636 och under följande decennier upptages Farsta som 14 1/3 öres land under rubriken Skattehemman, men i marginalen finns antecknat, att Erik Bielke köpt det till frälse, vilket Johan Skytte (därefter Anna Skytte) innehade under Älvsjö. Bland alla de produkter, spannmål, smör, fläsk, får, höns, ägg, hö m.m. omtalas också fyra "konungshästar". Det var vid denna tid alltså bönder, som bebodde och brukade gårdar.

Manbyggnaden: Enligt en tradition skall det ha varit rikskanslern Axel Oxenstierna, som byggde den nuvarande huvudbyggnaden i mitten av 1600-talet. En annan tradition säger dock att det var Anna Skytte, som lät uppföra huset på 1600-1670-talet.

Från jordebönder och mantalslängder nämns endast ägare och de bönder, som brukade jorden och bodde

där året runt. Varken Anna Skytte eller hennes ättlingar av Gyllenstiernska ätten torde ha bott på Farsta. Under 1600-talets senare del och 1700-talets början var det vanligt att den förmögna ämbetsadeln, storborgarna och börsaristokratien skaffade sig sommarnöjen utanför Stockholm men inom lagom räckhåll från huvudstaden. Farsta låg bara 3/4 mil utanför tullen och bör ha varit attraktivt. Kanske är det en sådan person som uppfört manbyggnaden. Hur det än må vara med den saken, vet man dock, att huset byggdes under 1600-talet. Farsta huvudbyggnad är vad som på 1600-talet kallades en korsbyggnad; den utbyggda salen på sjösidan, motsvaras på gårdsfasaden av en framspringande förstuga. Enligt en inventering 1841 är huset uppfört av furutimmer i en våning. Hela huset är knuttimmerat och panelat med 1 tums spontade bräder, strukna med rödfärg. Tidigare var huset slätpanelat och rödfärgat med vita knutar. Fasadbehandlingen då gör det troligt, att man velat ge sken av putsarkitektur. Taket, med enkelt fall åt båda sidorna, täcktes av tegel på läkt. Det timrade huset står på en grundmur av sten.

Under Tottieska tiden på andra hälften av 1700-talet moderniserades manbyggnaden. Det var då den framspringande mittrisaliten framför salen kunde utökas. Fasaden kläddes med rustik i trä och avslutades uppåt med en fronton med listverk, blinderingar och rundfönster. Den framspringande mittrisaliten på långsidan mot Magelungen påbyggdes och förhöjdes. Fönsterkarmarna och bågarna fick här rundad överdel.

I början av 1900-talet inreddes vinden, nya fönster togs upp i taket mot sjösidan. Samtidigt kläddes huset in med en ny panel med täcklist och gulmålades, de rundade fönsterkarmarna ersattes med raka. Bottenvåningen fick en ny entré på gaveln.

Inomhus hade huset från början förstuga, sal, fyra rum

samt kök. Så småningom uppdelades rummen så det blev sex rum och kök, förutom sal och förstuga. Salen, även kallad "Drottningssalen", har en gammal eldstad med skulpterad omfattning av sten och smyckad med Oxenstiernska och Soopska vapen, samt årtalet 1643. Tackjärnshällen är gjuten och har årtalet 1648. Taket i salen hade "fördjupade fyllningar", målade "i ornament". Så sent som på 1890-talet fanns fortfarande "spegeltaket" kvar med röda kanter runt speglarna. Väggarna var då klädda med målade gobelänger med ryttare, hundar och bilder av drottning Kristina, av det namnet "Drottningssalen". Rummet har förutom bostadsrum, även använts som samlingssal för baptisterna, som där höll möte på 1890-talet. Dessutom användes det i början av 1900-talet som demonstrationssal när det gällde skytte samt gevärsrengöring.

Bostadsflygeln: Troligen härstammar detta hus från Grubbs tid. Det kan dock vara något äldre. Huset nu är typiskt för den gustavianska tidens träarkitektur med sitt kraftigt brutna tak och sina proportioner. På 1840-talet var det intäkt med en rödmålade panel och taket täckt av järnplåtar. Under restaureringsarbetet 1944 visade det sig emellertid att huset ursprungligen hade sett annorlunda ut. Byggnaden var från början 85 cm lägre till takfoten och hade haft betydligt mindre fönster. Timmerväggarna hade varit rödmålade. Vid mitten av 1790-talet skedde om- och påbyggnaden. De nya stockvarven var omålade, då fasaderna samtidigt inpanerades, fönstren förstörades och det brutna taket kom till. I nedre våningen fanns förstuga, sal, tre kamrar, en alkov, en garderob, kök och skafferi. Vindsvåningen innehöll förstuga, kontor, sal och tre rum. De flesta rummen hade gamla vitglaserade kakelugnar. Under 1900-talet beboddes huset dels av olika förvaltare, dels av arrendatorer.

Yttre flyglarna: De båda yttre flyglarna uppfördes 1744 - 1745 och är två stora tvåvånings rödfärgade timmerbyggnader

med valmade tegel täckta tak. De är likformigt byggda. Den norra flygeln användes som magasin. Två dörrar i denna byggnad bär inskrifter i svart färg: "Anno 1745 dn. 10 oct". På den ena står det dessutom: "Råg:bon", på den andra: "Wet:bon". Den södra flygeln har inrymt stall och vagnsbod. Det sista den användes till var garage. Även ekonomibyggnaderna reparerades eller ombyggdes under Tottieska tiden. Som minne härav finns en vällingklocka bevarad. Den bär inskriften: "Farsta Gård Maria Catharina Tottie, f. Grubb 1767; G. Meyer fecit Holmiae". Vällingklockan var under 1900talet placerad ovanför gaveln på logen och klämtades i när arbetsdagen på gården började och slutade, samt när det var middagsrast.

Kvarnen: Kvarnen, som numera är nerbrunnen, var av holländsk konstruktion. Den byggdes troligen i slutet av 1700-talet. Överdelen var rörlig. Så småningom försvann vingarna och nederdelen byggdes om till vattenuppfodringsverk. Så sent som på 1910-talet fanns det dock en ving kvar, men den togs bort när ungarna på gården klättrade i den. Uppe på kvarntaket satt en vindflöjel, som var tillverkad av smeden på gården under 1900-talet. Innan hade där suttit en trasig flöjel, föreställande en karolinerryttare. Under 1900-talet tjänstgjorde kvarnen antingen som lekstuga eller också malde man gröpe i den eller så hade rättaren den som vedbod.

Ladugård: I början av 1900-talet byggdes den stora ladugården i T-form, men som numera är riven. Den innehöll förutom ladugård även stall. Ovanpå fanns höskulle. I taket fanns travers. Från början var ladugården till för både hästar, kor och grisar. Senare övergick man till kreatursdrift. Korna stod då i fyra rader utmed hela ladugården. När man sedan övergick till svinuppfödning byggdes hela inred-

ningen om.

Förutom nu nämnda byggnader fanns och finns ett flertal hus såsom statabostäder för flera familjer, bestående av i huvudsak 1 - 2 rum + kök/familj + gemensamt utedass. Tvättstuga eller bryggghus, som användes dels vid tvättning, varvid man klappade och sköljde kläderna i Magelungen, dels vid storbak. Smedja samt jordkällare, i vilken man förvarade potatis.

Bakom stallet låg en hästvandring, som användes när man pumpade vatten till gården från en stor cistern. Vatten tog man även från en annan källa: "Drottning Kristinas källa", som låg till vänster från Magelungen räknat.

De olika yrkeskategorierna på Farsta Gård under 1900-talet

Gården sköttes under 1900-talet av en stor stab av anställda. Det fanns en *inspektor*, som utbetalade lönerna, såg till att gården bar sig och skötte skrivgöret.

Rättaren, som satte igång arbetet varje dag, delade ut arbetsuppgifterna, ringde i vällingklockan vid arbetspassens början och slut. *Stalldräng*, som fodrade och vattnade hästarna, *mjölkerskor*, oftast statarhustrur. När gården hade stordrift av mjölkkor hade kvinnorna c:a 15-16 kor per man 2 ggr dagligen. Man började 4.30 på morgonen och måste vara klar 6.30, då mjölken skulle köras in till mejeriet på söder i Stockholm av *utköraren*, som även åkte andra ärenden.

Smeden hade även hand om reparationer av hus och skor samt tillverkade mindre träsaker. Några "statdrängar" plöjde, harvade, körde grus eller timmer, plogade m.m. *Lösdrängar*, kom till gården då det var bråda tider, t.ex. på sommaren. Inomhus fanns jungfrur. Ibland fanns på gården en trädgårdsmästare. Statarna eller lantbrukarna, som de också kallades hade i början av 1900-talet i stat, 600 kg rågsäd, 300 kg vetesäd, 250 kg blandsäd, 4 lit. mjölk/dag, fri vedbrand, fri bostad. I lön hade man c:a 60 kr/mån. I mitten av 1900-talet hade lantarbetarna lön efter lantar-

betsavtalet och betalades inte i natura. F.ö. hade en del statarfamiljer en egen gris, några höns, ev. några kaniner och så odlade man lite grönsaker.

Djuren

När det fanns kor på gården brukade dessa bl.a. få beta ute på Farstanäset. Dit fraktades de med en färja, som vinschades med linor mellan gården och näset. Ibland hände det emellertid att några kor brukade simma tillbaka till gården, när hemlängtan blev för stor.

Hästarna gick på bete i en stor hage vid järnvägen. När svinuppfödningen var huvudnäring, fick svinen stå inne i sina bås, för att sedan åka iväg till slakt i Enskede.

Självdöda djur grävdes ner vid strandkanten till Magelungen. Ett tag fanns det c:a 200 får på Farsta. Dessa gick ute på Farstanäset, men när detta blev ett fritidsområde, åt fåren upp fritidsmänniskornas smörgåsar och man var tvungen att sluta med fåren. Dessa användes i huvudsak för ullens skull och huvudorsaken till upphörandet var de dåliga priserna på ullen, även om smörgåsarna bidrog.

Slutord

Vanligt i gamla trakter och speciellt gamla gårdar, är att runt den ursprungliga kärnan växer det upp ett nytt samhälle och särskilt då det är i närheten till en storstad. Farsta utgör inget undantag i det fallet. Farsta Gård är i det moderna Farsta Centrum ett fint kulturminnesmärke, som fortsätter att hålla den gamla kulturen levande.

Farsta
Föreningsråd

Box 120
123 22 Farsta

Lokalbokning	Telefon: 08-930 930 Fax: 08-938 550
Restaurangen	Telefon: 08-605 72 68
E-post	farsta.foreningsrad@telia.com
Internet	www.farstagard.se